



## ANUNCIO DE APERTURA DE PRAZO DE PRESENTACIÓN DE OFERTAS CONTRATO MENOR

### 1. ENTIDADE ADXUDICADORA

- a. **Organismo:** Deputación Provincial de Lugo
- b. **Dependencia que tramita o expediente:** Rede Museística Provincial de Lugo
- c. **Domicilio:** Praza San Marcos, 8
- d. **Localidade e Código Postal:** Lugo 27001
- e. **Teléfonos:** 982 242112 . Encarnación Lago González. Xerente da Rede
- f. **Dirección de Internet do Perfil do Contratante:**  
<http://www.deputacionlugo.org>

### 2. OBXECTO DA CONTRATACIÓN

a. **Tipo:** Mixto

**b. Deseño, produción e montaxe de reforma expositiva**

Reforma expositiva da sala de ourivería antiga (nº 8) do MUSEO PROVINCIAL DE LUGO: deseño, produción e instalación museográfica de todos os elementos necesarios.

**c. Obxecto e resumo da subministración:** contratación da subministración dos elementos necesarios para a montaxe museográfica da colección de ourivería antiga no Museo Provincial de Lugo. O obxecto da presente contratación é o deseño, subministro de fabricación e montaxe dos equipamentos museográficos destinados á modificación e actualización da exposición da devandita colección na sala nº 8 da planta primeira do MPL. A colección de ourivería antiga do MPL consta dunha parte da antiga colección A. Gil Varela (declarada B.I.C.) adquirida pola Deputación de Lugo e doutras xoias conservadas no MPL. Son un total de 55 pezas, a maioría de ouro, situadas cronoloxicamente entre o III milenio a.C. e o s. VI d.C.: colares, brazaletes, torques, pulseiras, pendentes, tortas áureas, anel, aramios e unha pequena figura dun carneiro.

**Sede da reforma:** sala nº 8 do MPL. Planta primeira (claustro alto). Achégase documentación planimétrica e imaxe actual.

***NOTA: Establecerase, a través da páxina do Perfil do Contratante, un anexo coa data e hora para que as empresas interesadas visiten, in situ, a sala susceptible da reforma museográfica.***

d. **Necesidades técnicas.**

**Xerais:**

- A execución do traballo incluíra a produción, subministro e montaxe de todos os soportes expositivos e equipamentos tecnolóxicos necesarios para a correcta exhibición dos contidos da colección.
- As precaucións a adoptar durante a fabricación/prestación do subministro e a montaxe serán as previstas na **Ley de Prevención de Riscos Laborais**.



## DEPUTACIÓN DE LUGO

- A Deputación Provincial de Lugo, e no seu nome o Museo Provincial de Lugo, ten a facultade de inspeccionar e de ser informados, cando o soliciten, do proceso de fabricación ou elaboración do produto que vaia ser entregado así como na propia implementación.
- O deseño previo da museografía da sala terá que ser aprobado pola dirección do MPL que tamén aportará os textos e imaxes e indicará as necesidades expositivas.
- Realizarase un estudo de **iluminación** específico para a colección, que non provoque dano algún nos elementos expostos, e para a sala.
- A empresa adxudicataria propondrá o **deseño** e realizará a **instalación** e **subministro** de todos os elementos (iluminación, equipo de proxección de audiovisuais ou tablets, paneis, cartelas, ambientacións gráficas) que permitan o desenvolvemento dunha museografía viva e dinámica, eviten a monotonía da presentación e favorezan a percepción didáctica e contextualizadora da colección.
- Toda a **cartelería** e panelería presentarse en dúas linguas (galego e castelán) ademais dalgún punto en braille.
- Teranse presentes as premisas de **accesibilidade universal**.
- As **madeiras** subministradas serán de primeira man, estarán sans, sen alabeos, exentas de nós, fendas, microorganismos, parásitos, fungos ou calquera outro defecto que indique enfermidade ou deterioro do material. Os taboleiros de DM e aglomerado deberán ser hidrófugos e presentar unha óptima estabilidade dimensional con estrutura uniforme e homoxénea. Deben ser ignífugas, ter baixa emisión de compostos volátiles, pintadas e deberán estar clasificadas como E1 en emisións de formaldehído.
- A **pintura** será de primeira calidade e ofrecerá un acabado uniforme e limpo de imperfeccións. Asemade contemplarase a facilidade de limpeza. Aportaranse as probas de cor necesarias para acadar o acabado desexado.
- Outros materiais de soporte de pezas como metacrilatos, aceiro inoxidable, vidros, xuntas de selado ou similares, poden ser admisibles segundo as necesidades do deseño expositivo.
- Habería que evitar siliconas emisoras de ácido acético.)
- Empregaranse **vidros** laminados de seguridade montados de forma adecuada ao elemento que os soporte, cun perfecto axuste das xuntas. No caso de ter bisagras, terán a solidez e apoios proporcionados ao peso dos vidros. O interior quedará estanco pero practicable só para o persoal do MPL.



## DEPUTACIÓN DE LUGO

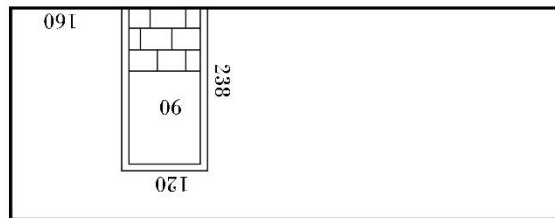
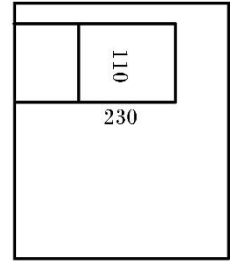
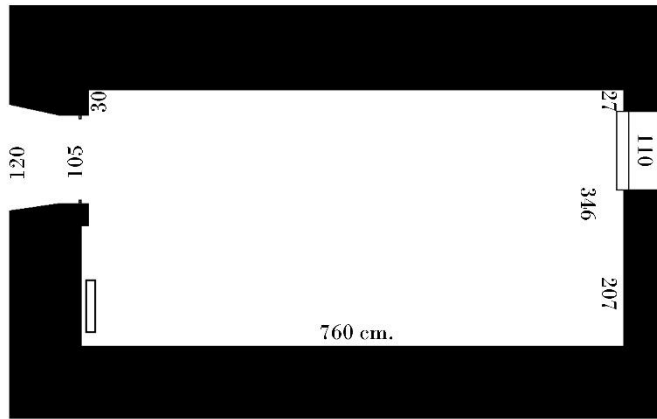
- Os metais empregados deberán levar tratamento antioxidante, non presentarán deformacións, alabeos, golpes, oxidación ou deterioro ningún.
- **Aplicacións gráficas:** co fin de garantir o perfecto desenvolvemento e produción dos elementos gráficos, esixirase a presentación de cantas probas de impresión sexan necesarias.
- Con anterioridade ao inicio da montaxe, a empresa adxudicataria adoptará as medidas de protección necesarias para evitar calquera dano ou deterioro nas salas (pavimentos, paramentos, reixas de ventilación ou calquera outro elemento susceptible de danarse durante os traballos de traslado e montaxe). No caso de producirse, a súa reparación correrá pola súa conta.
- Contemplanse a inclusión dun **sistema de seguridade** antirrobo na Sala compatible coa seguridade propia do MPL.

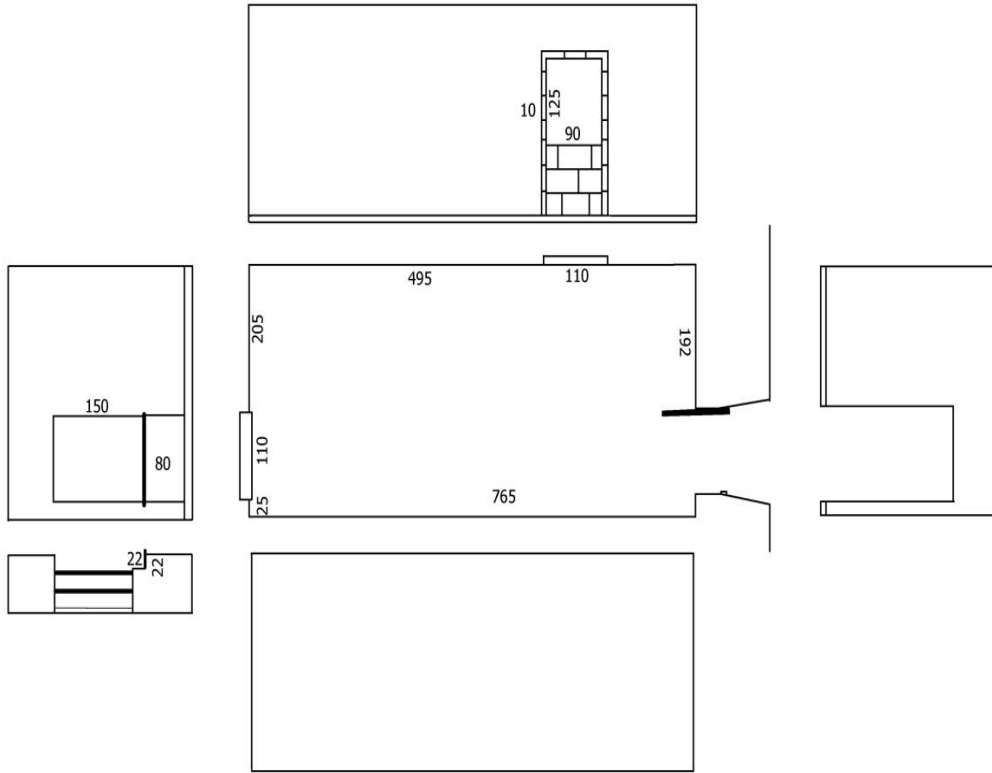
### Específicas:

- **Pintura** das paredes e teito da sala con pintura plástica mate e disolvente á auga, impermeabilizante e con acción antimoho. Repintado completo da sala (acondicionando paredes e teito). A pintura das vitrinas: Deberán ter baixa emisión de compostos volátiles, polo tanto, evitar as de base disolvente. Terán capacidade bloqueante de vapores contaminantes, e elas mesmas non emitir compostos volátiles contaminantes (evitar pinturas epoxídicas ou de poliuretano, e favorecer as que van en base auga). Pintura dos marcos das vitrinas con pintura plástica mate e disolvente á auga, impermeabilizante e con acción antimoho. Pintura metais: Evitar as pinturas alquídicas.
- Cegar de forma segura e estética os dous vanos preexistentes e xa tapados. A ventá podería cubrirse cun panel informativo retroiluminado e o outro oco vertical reaproveitalo para destacar algunha peza.
- Instalación dun sistema de **alumeado** do interior das vitrinas con leds con reguladores de intensidade, coa posibilidade de colocar algún punto de luz específico ou dirixible para algunha peza.
- Instalación de focos de luz no interior das vitrinas directos e/ou indirectos e na sala para a iluminación xeral.
- O deseño das vitrinas corridas ou continuas, aínda que interiormente poidan compartimentarse segundo as necesidades expositivas e de apertura, podería ser ancorado á parede de forma que estas queden suspendidas pero seguras para que permitan o correcto achegamento e visualización das persoas en cadeiras de rodas.



- Utilización de **vidro de seguridade** nas vitrinas que tamén deberán ter peches de seguridade seguros e só accesibles para o persoal técnico do MPL e que o seu deseño permita unha cómoda manipulación das pezas.
- A **exposición das pezas** poderá ser en un ou dous niveis dentro da vitrina coa correcta inclinación para a súa visualización. Inclúranse espellos e/ou lupas se a estrutura da peza o necesita así como os soportes necesarios. Os soportes dos obxectos teñen que deseñarse de forma que pasen o máis desapercibidos posibles dentro das vitrinas.
- Posibilidade de resaltar unha ou dúas pezas concretas da colección dun xeito específico, pero eliminando a actual columna expositiva vertical.
- Mellora das **condicións de conservación/exposición** utilizando un forro para estantes con reverso de aluminio ou un pano de carbono para absorber e/ou protexer os elementos metálicos dos vapores químicos perxudiciais que co paso do tempo deterioran os obxectos amosados.
- Subministro, impresión e colocación de vinilos de corte e plotters para o interior das vitrinas e textos /debuxos /fotos/mapas en paredes da sala nas dúas linguas devanditas.
- Producción de paneis informativos ao longo das vitrinas expositivas con imaxes/textos a cor tanto no plano horizontal como no vertical superior. A sinalética tamén incluírá cartel na entrada exterior da propia sala e posiblemente outro polo Museo para sinalar a situación da colección.
- Redistribución dos obxectos seguindo criterios cronolóxicos, culturais e tipolóxicos proporcionados pola dirección técnica do MPL.
- Incorporación de 3 pantallas táctiles, en vitrinas ou exentas, para a proxección de vídeos informativos en varios idiomas susceptibles de ser manexadas polos usuarios de xeito doado e seguro.





DESPEZAMIENTO MURARIO / SALA 8 / MUSEO DE LUGO.



Sala 8. Exposición actual



### 3. ORZAMENTO MÁXIMO E DURACIÓN

#### a. Orzamento máximo:

Importe neto máximo: 17.990 euros máis 3.777.9 en concepto de IVE (21%), ascendendo o importe total a 21.767,90€

#### b. Duración da montaxe:

Prevese a duración aproximada dun mes para a realización de traballos de carpintería, electricidade, pintura etc, e unha semana para a montaxe da gráfica e das pezas da exposición (estas só serán manipuladas por técnicos do MPL).

(En calquera caso, a montaxe das pezas debería facerse polo menos unha semana despois de rematados os traballos de pintado e adhesión de vitrinas.)

### 4. CRITERIOS DE ADXUDICACIÓN

Criterios de adxudicación por orden decrecente de importancia con arranxo á seguinte ponderación:

#### a. CIRTERIOS SUBXECTIVOS

##### Mellor proxecto expositivo : de 0 a 40 puntos

Para valorar as ofertas técnicas neste apartado teranse en conta os seguintes parámetros:

- \*Orixinalidade do deseño (ata 5 puntos)
- \*Criterios estéticos (ata 5 puntos)
- \*Sinxela lexibilidade da cartelería (ata 5 puntos)
- \*Integración da exposición no Museo (ata 5 puntos)



- \*Idoneidade da circulación e percorrido expositivo na Sala e adaptación da dotación expositiva ao emprego con grupos (ata 5 puntos)
- \*Medios materiais e humanos adscritos á execución do traballo (5 puntos)
- \*Diversidade de tipoloxías de recursos expositivos (ata 5 puntos)
- \*Solidez e fiabilidade dos recursos expositivos (ata 5 puntos)

#### **b. CRITERIOS OBXECTIVOS**

##### **Mellor oferta económica : de 0 a 46 puntos**

\*Valoraranse as ofertas outorgando 46 puntos á oferta mais económica. As demais ofertas valoraranse proporcionalmente á relación entre o prezo menor e o prezo destas de acordo coa seguinte expresión:

A oferta económica valorarase da seguinte maneira:

$$\text{Puntuación} = \text{Pb} \times (\text{Om}/\text{Oc})$$

Pb= puntuación máxima asignada

Om= oferta menor

Oc= oferta concursante

##### **Melloras : de 0 a 14 puntos**

- \*Melloras destinadas a garantir o calidade do subministro e a súa durabilidade en base a unha garantía temporal explícita (6 puntos)
- \*Melloras relativas á calidade en imaxe e son (4 puntos)
- \*Melloras relativas á iluminación (4 puntos)

### **5. PRESENTACIÓN DE PROPOSTAS**

#### **a. Contido da oferta:**

-Xunto coa proposta achegarase:

1)- Solicitud de participación.

2)-Declaracións responsables, debidamente cumprimentadas e asinadas polo responsable da empresa segundo os modelos que se adxuntan a este anuncio.

3)- Último recibo do Imposto sobre Actividades Económicas ou o documento de alta neste, cando esta sexa recente e non xurda aínda a obriga de pagamento. A alta deberá achegarse en todo caso cando no recibo achegado non conste o epígrafe da actividade ou no suposto de non estar obrigado ao pagamento. Esta documentación deberá estar referida ao epígrafe correspondente ao obxecto do contrato que os faculte para o seu exercicio no ámbito territorial en que as exercen e deberá ir acompañada dunha declaración xurada de non ter causado baixa no referido/s epígrafe/s. No suposto de que o contratista estea exento do pagamento deberá acreditar tal circunstancia mediante declaración responsable.

4)- Escritura de constitución e, no seu caso, modificación, inscrita no Rexistro Mercantil (“Caxetín” do Rexistro). No caso de que, conforme á lexislación mercantil, non fora esixible á persoa xurídica a súa inscrición no Rexistro Mercantil, para acreditar a capacidade de obrar, deberá presentarse escritura ou documento de constitución, estatutos ou acto fundacional, onde consten as normas polas que se regula a súa actividade, inscritos, no seu caso, no correspondente Rexistro oficial.

5)-Documento de aceptación de forma de comunicación/notificación para que a Excm. Deputación provincial de Lugo poida facer as comunicacións mediante o





## DEPUTACIÓN DE LUGO

seu envío a un nº. de fax ou dirección de correo electrónico.

- b. Prazo:** Dez (10) días naturais contados a partir do seguinte á publicación deste anuncio no perfil do contratante para que as empresas que desexen participar no proceso presenten as súas ofertas, as cales deberán estar correctamente seladas e asinadas polo responsable da empresa.

**c. Lugar de presentación:**

a. Forma: Persoalmente, no rexistro da Deputación, ou ben mediante envío por mensaxeiría ou ben en calquera das dependencias administrativas recollidas no artigo 16.4 da Lei 39/2015, de 1 de outubro, del Procedimiento Administrativo Común de las Administraciones Públicas, dentro do prazo sinalado. No caso de envío por correo ou en calquera das dependencias recollidas no artigo 16.4 da Lei, o interesado deberá acreditar, co resgardo correspondente, a data de imposición do envío e comunicar no mesmo día ao órgano de contratación, por fax, télex ou telegrama, a remisión da proposición.

**a. Dependencia:** Rexistro da Excma. Deputación provincial de Lugo en horario de 09:00 a 14:00 de luns a venres.

c. Domicilio: San Marcos nº 8

**b. Localidade e código postal:** Lugo 27001

**c. Fax:** 982260186

## 6. OUTRAS CONSIDERACIÓNS

A PUBLICACIÓN DESTE ANUNCIO NON DETERMINA COMPROMISOS OU OBRIGAS CONTRACTUAIS OU ORZAMENTARIAS ALGUNHAS CON ANTERIORIDADE AO ACTO DE ADXUDICACIÓN.

Lugo a 10 de agosto de 2017

O SECRETARIO XERAL,  
P.S. O SECRETARIO-INTERVENTOR

Asdo.: Manuel Castiñeira Castiñeira